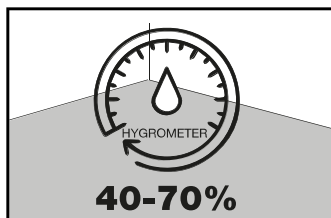
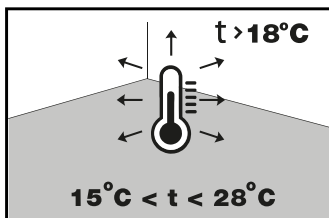


# Splošne zahteve

## Klimatske razmere

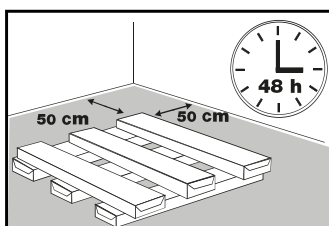
Pred, med in po namestitvi obloge, morajo klimatske razmere v prostoru izpolnjevati naslednje zahteve:

- Temperatura v prostoru  $> +18^{\circ}\text{C}$ ;
- Temperatura talne površine  $> +15^{\circ}\text{C}$ ;
- Relativna vlažnost zraka 40% - 70%.



## Aklimatizacija

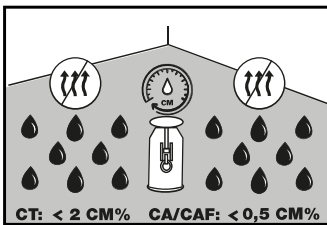
Pred začetkom montaže pustite oblogo v prostoru, v katerem jo nameravate montirati, brez odpiranja embalaže, za naslednjih 48 ur.



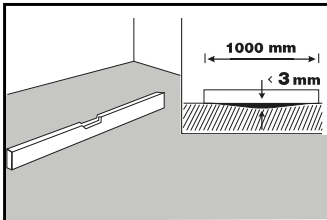
## Površina za montažo

Vse površine morajo biti pripravljene v skladu s splošnimi tehničnimi zahtevami, primerne za polaganje z upoštevanjem vseh obstoječih norm. Pri pripravi površine za polaganje je potrebno posebno pozornost posvetiti naslednjim zahtevam:

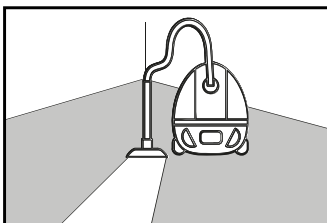
- suhost, norma za vsebnost vlage (prikazana je tehtana vsebnost) za talne plošče – 4%, za cementni estrih – 5%, za podloge iz deske – največ 7%;



- gladkost (najvišja razlika talne obloge naj ne bo več kot 3 mm na en meter);



- žilavost / nosilnost;
- čistoča površine za montažo.



Poleg estriha, lahko kot površino za montažo uporabljate PVC talne obloge, površine iz linoleja, gume ali lesa, če le-te izpolnjujejo navedene pogoje.

Nepriprava osnova so tekstilne talne obloge.

Delno primerna so topla tla z električnim talnim ogrevanjem.

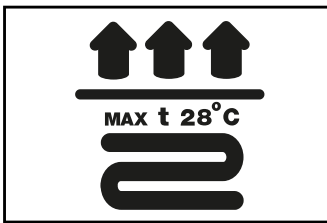
## Uporaba tal z vodnim talnim ogrevanjem

Laminatna talna obloga se lahko polaga na tla z vodnim talnim ogrevanjem. V tem primeru, sledite sledečim navodilom proizvajalca.

## Uporaba tal z električnim talnim ogrevanjem

Talne obloge z električnim talnim ogrevanjem so načeloma primerne za uporabo z laminiranimi talnimi oblogami, če so grelni elementi vključeni v estrih ali betonsko plast in ne ležijo na njem v obliki filmskega električnega grelnika.

**Pozor! Temperatura površine ne sme presegati 28°C.**

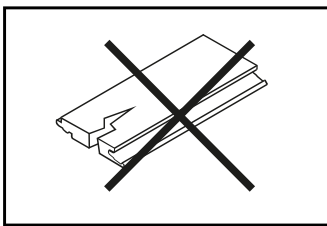


Talno ogrevanje na podlagi filmskih reguliranih električnih grelnikov je lahko primerno za uporabo z laminiranimi oblogami le v primeru, da proizvajalec grelnika zagotavlja največjo možno površinsko temperaturo, ki ni višja od +28°C. Pri ekstremnih temperaturnih spremembah standardno električno ogrevanje na podlagi filmskih električnih grelnikov proizvaja površinsko temperaturo, ki je veliko večja od +28°C in se zato šteje kot neprimerna podlaga za polaganje.

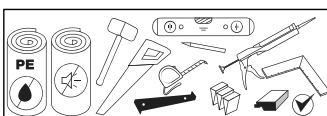
## Montaža

### Osnovna pravila za montažo

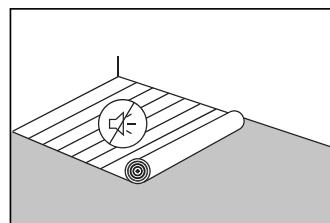
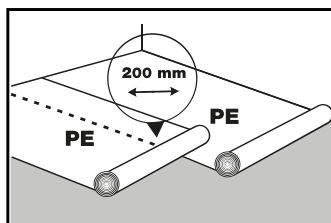
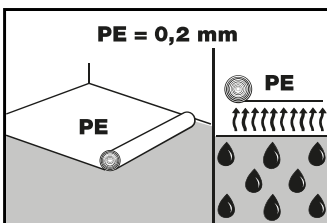
1. Pred polaganjem je potrebno panele preveriti glede morebitnih vidnih napak. Prepovedana je namestitev poškodovanih panelov.



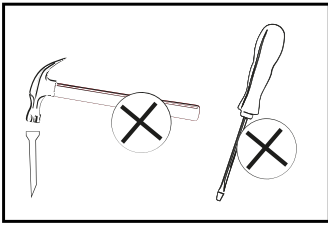
2. Za montažo tal potrebujete: merilni trak, svinčnik, žaga, distančniki za skladnost z razdaljo do stene, polietilenska folija z debelino 0,2 mm, podloga za zvočno izolacijo z višino največ 3 mm in, v nekaterih primerih, lepilo.



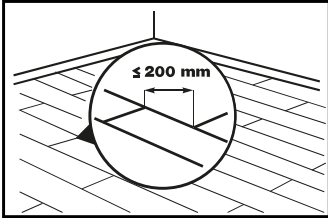
3. Površina estriha ali tal na mineralni osnovi mora biti v celoti pokrita z vodotesno plastično folijo. V tem primeru je potrebno trakove folije zložiti s prekrivanjem vsaj 200 mm. Za vse osnove je priporočljiva tudi uporaba podlage za zvočno izolacijo. Podlaga se namesti točno ena ob drugi, brez prekrivanja.



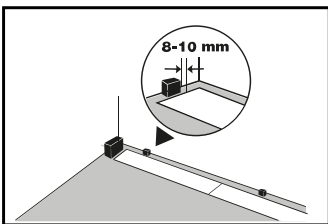
4. Elemente talne obloge vedno zložimo na plavajoči način, kar pomeni, brez toge fiksacije obloge na osnovo.
5. Fiksna pritrditev panelov (s pomočjo lepila, vijakov, žbljev) ni dovoljena.



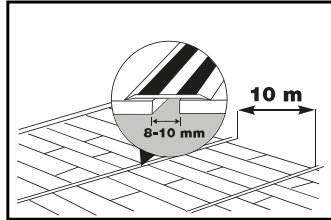
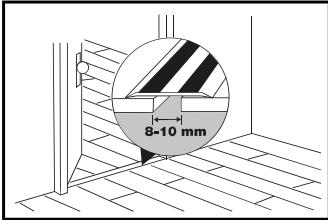
6. Najmanjši prečni premik panelov, enega glede na drugega v sosednji vrsti, je 200 mm.



7. Dilatacijski razmik do vseh trdih gradbenih površin je 8-10 mm.



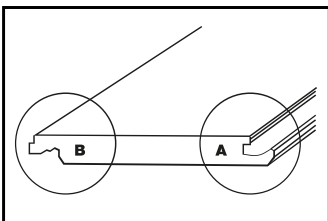
8. Pri vseh vratnih odprtinah, prehodih, prostorih kompleksne konfiguracije, kot tudi v prostorih z več kot 10 metrov v dolžino ali širino, uporabite adapterje ali raztezne fuge.



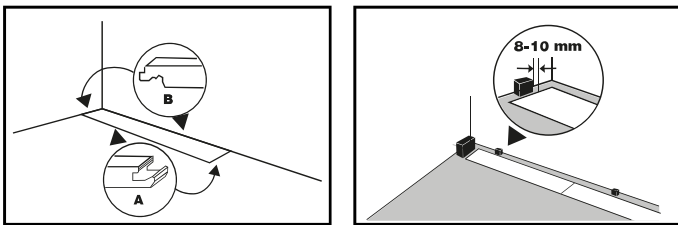
9. Priporočljivo je, da se določi tla tako, da bi svetloba padla skozi okno v sobo vzporedno s podolžnimi spoji panelov. V tem primeru bodo spoji med paneli manj opazni.

## Postopek zlaganja

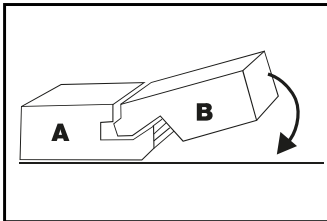
1. Preglejte panele, v njih najдите utor (A) in vzmet (B).



Prvo vrsto začnite v skrajnem levem kotu sobe. Namestite panel tako, da bosta obe stranici z vzmetjo (B) obrnjeni proti steni. Pred montažo namestite distančnik v skladu z zahtevano razdaljo od stene.

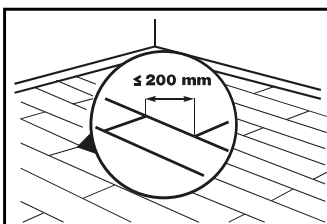


Najprej sestavite prvo vrsto, povezujoč panele med seboj na prečni strani. Zato vzmet naslednjega panela namestite v utor že nameščenega panela, rahlo potisnite panel, ki ga nameščate, navzdol, dokler se popolnoma ne namesti na tla in se utor po kliku ne zloži z vzmetjo.

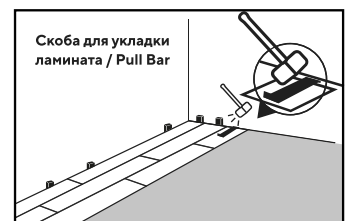
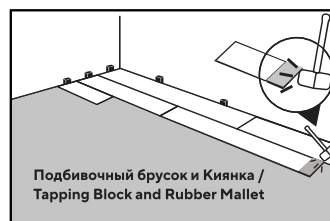
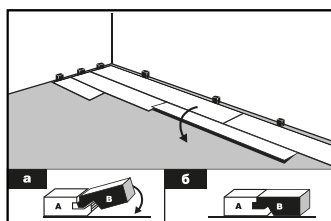
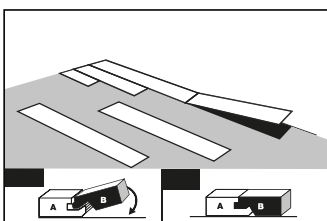


- Na zadnjem talnem panelu v prvi vrsti, izmerite potrebno dolžino in odžagajte element po tej oznaki. Polaganje druge vrste začnite s preostankom panela prve vrste, če dolžina ostanka ni bila manj kot 200 mm. Polaganje vsake naslednje vrste začnite s preostankom panela zadnje vrste.

Pozor! Pri polaganju panelov vsake naslednje vrste je treba premestiti spoje vsaj za 200 mm glede na spoje panelov v prejšnji vrsti. Med polaganjem obloge s poševino in/ali posebnim dekorjem (na primer, imitacija ploščic) se morate prepričati, da je bil premik enakomeren in skladen z risbo.



- Montažo druge in vseh naslednjih vrst začnite s sestavljanjem panelov med seboj na bočni strani. Ko bo celotna serija sestavljena, jo dvignite in vstavite pod kotom z vzmetjo v utor prejšnje vrste. Spustite zloženo vrsto na tla, da se popolnoma zapre po vsej dolžini.

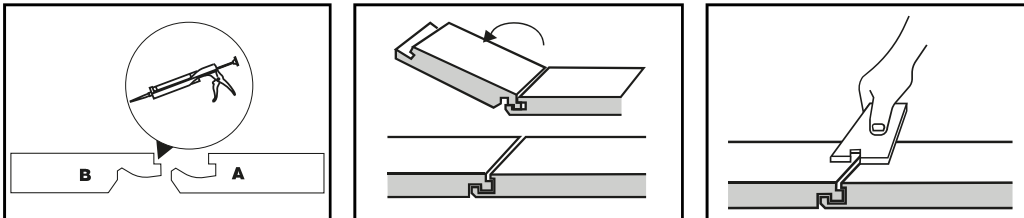


- Da najbolj natančno določite širino plošč v zadnji vrsti:

- s pomočjo, v vrsto spojenih panelov, ki jih položite na razdaljo 8-10 mm od stene, nanesite vzdolžno označevanje po celotni dolžini predzadnje vrste;
- odstranite to vrsto in odžagajte presežek po narejenem označevanju;
- namestite novo predzadnjo vrsto iz celih panelov;
- namestite vrsto iz obrezanih panelov kot zaključno.

## Polaganje v prostorih javnega in komercialnega pomena

Pri polaganju v prostorih javne in gospodarske uporabe, je potrebno upoštevati povprečno stopnjo vlažnosti. V teh primerih je predvideno lepljenje s posebnim lepilom. Lepilo se nanese na zgornjo stran vzmeti, tako da se pri polaganju elementov preostanek lepila pojavljal navzven preko povezovalnih šivov elementa. Presežek lepila je potrebno odstraniti z vrha panela takoj, oziroma, ko se lepilo malo posuši.



Pozor! Prepričajte se, da po nanosu lepila med paneli ni rež.

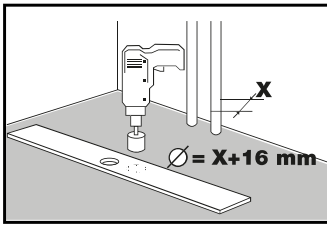
## Okvirji vrat

Priporočljivo je, da se skrajša okvirje vrat za skupno višino talne obloge in podlage. Potem morate talno oblogo postaviti tako, da je panel položen pod okvir vrat, medtem ko se drži dilatacijski razmik (8-10 mm) med talno oblogo in steno in / ali drugo talno oblogo. V tem primeru, če zaključite montažo blizu okvirja vrat, morate na tem mestu z dletom odstraniti štrleč zatič na dnu utora že položenega panela, da nov panel namestite na prejšnji panel ravno, brez namestitve pod kotom. Na tem delu se paneli zlepijo s posebnim lepilom.

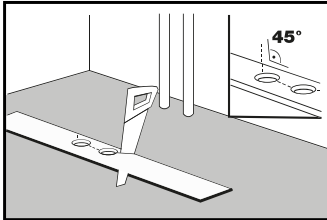
Če okvirjev vrat ni mogoče skrajšati, kot na primer okvirje kovinskih vrat, je stike med laminatno oblogo in steno in / ali drugo oblogo treba napolniti z elastično maso ali zapreti z ustreznimi zaključnimi profili.

## Prilagajanje za cevi

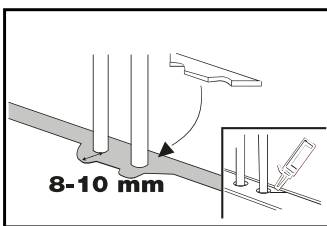
- Izmerite položaj cevi in ga označite na panelu glede na dilatacijski razmik.
- Naredite luknje z velikostjo najmanj 16 mm večje od premera cevi.



- Odrežite kos panela pod kotoma  $45^\circ$  glede na luknje.



- Po polaganju tal prilepite odrezani kos panela nazaj.



## Po montaži