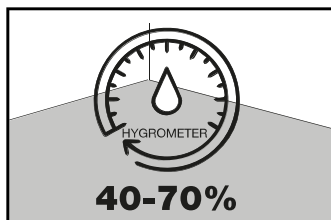
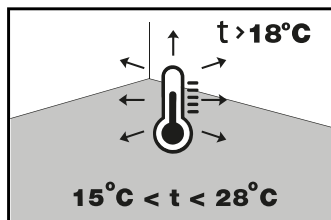


# Умумий талаблар

## Иқлим шартлари

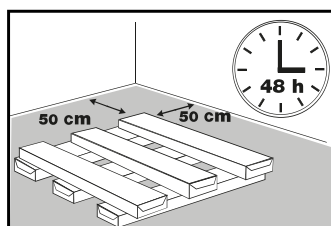
Ётқизишдан аввал, ётқизиш пайтида ва ундан сўнг хонадаги иқлим шартлари қуйидаги талабларга мувофиқ бўлиши керак:

- хонадаги ҳаво ҳарорати  $> +18^{\circ}\text{C}$ ;
- пол юзасининг ҳарорати  $> +15^{\circ}\text{C}$ ;
- ҳавонинг нисбий намлиги 40-70%.



## Янги иқлимга мослаштириш

Ётқизишни бошлашдан олдин, ўрамларини очмасдан ламинатланган полларни ётқизиладиган хонага 48 соатга қўйиб қўйинг.

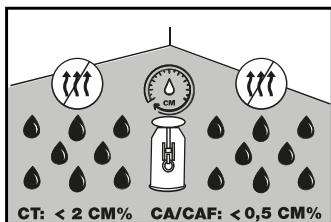


## Ётқизиш юзаси

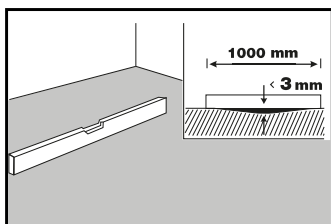
Барча юзалар умумий техник талабларга мувофиқ бўлиши ва амалдаги меъёрий ҳужжатларни инобатга олганда ётқизиш учун яроқли бўлиши керак. Юзани ётқизиш учун тайёрлаш чоғида қуйидаги талабларга амал қилинишига алоҳида эътибор қаратилиши лозим:

- қуруқлик, нам миқдорининг нормаси (намлик оғирлиги кўрсатилган) ора қават бостирмасининг плиталари учун -4 %, цемент-қум маҳкамлагичлари учун -5 %, тахта асос

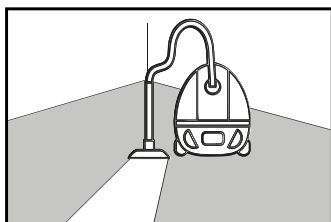
учун -7 % дан ортиқ эмас;



- силлиқлик (пол сатҳининг ҳар бир метрида максимал фарқ 3 мм дан ошиб кетмаслиги керак);



- қаттиқлик/ кўтариб туриш қобилияти.



Чоксиз поллардан ташқари ётқизиш юзаси сифатида, агар юқорида санаб ўтилган шартларга мувофиқ бўлса, шунингдек ПВХ поллар, линолеум, резина ёки ёғоч қопламалар ҳам хизмат қилиши мумкин.

Тўқимачилик пол қопламалари яроқсиз асос бўлиб ҳисобланади.

Электр билан иситиладиган поллар чекланган тарзда яроқли бўлиб ҳисобланади.

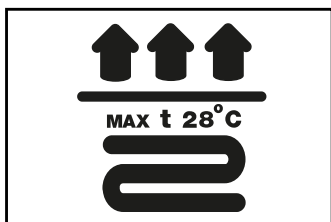
## **Сув билан иситиладиган поллардан фойдаланиш**

Ламинатланган пол қопламалари сув билан иситиладиган полга ётқизилиши мумкин . Бундай ҳолда сув билан иситиладиган полларни ишлаб чиқарувчининг йўриқномаларидан фойдаланинг.

## **Электр билан иситиладиган поллардан фойдаланиш**

Электр билан иситиладиган илиқ поллар умуман олганда, агар иситиш элементлари чоксиз пол ёки бетон қаватининг ичига ўрнатилган бўлса ва уларнинг устида плёнкали электр иситгич ётган бўлмаса, ламинатланган поллар билан фойдаланишга яроқли.

Диққат! Юзанинг ҳарорати 28°C дан ошиб кетмаслиги керак.

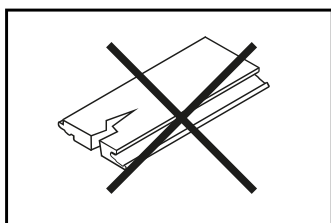


Плёнкали электр иситгичлар негизидаги илиқ поллар, агар иситгични ишлаб чиқарувчи юза ҳарорати ҳеч қачон 28°C дан ошиб кетмаслигини таъминласа, ламинатланган поллар билан фойдаланиш учун яроқли бўлиши мумкин. Плёнкали электр иситгичлар негизидаги стандарт илиқ поллар ҳароратнинг экстремал кўтарилиб тушиши чоғида 28°C дан анча ошиб кетадиган ҳароратни ишлаб чиқаради, ва шунинг учун ҳам ётқизиш учун асос сифатида яроқсиз бўлиб ҳисобланади.

## ЁТҚИЗИШ

### Асосий ётқизиш қоидалари

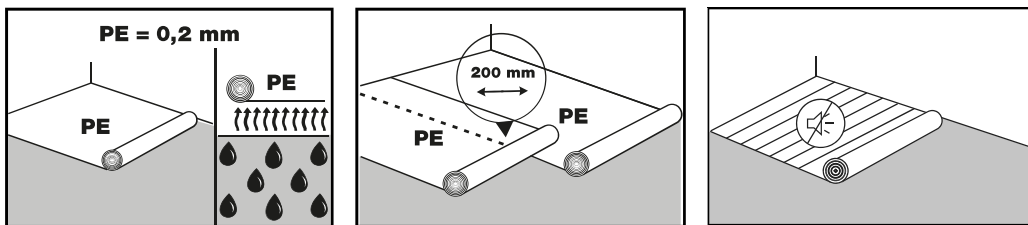
1. Ётқизишдан олдин пол тахталарини кўзга кўринарли нуқсонлар бор-йўқлигига текшириш керак. Шикастланган пол тахталарини ётқизиш тақиқланади.



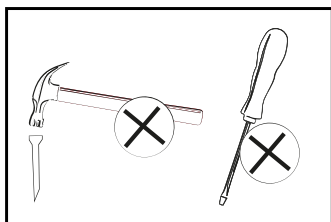
2. Ламинатланган полларни йиғиш учун сизга қуйидагилар керак бўлади: рулетка, қалам, арра, деворгача бўлган масофага риоя қилиш учун тирговучлар, қалинлиги 0.2 мм полиэтилен плёнка, баландлиги 3 мм дан ошмайдиган товуш изоляциялайдиган таглик ва айрим ҳолларда елим.



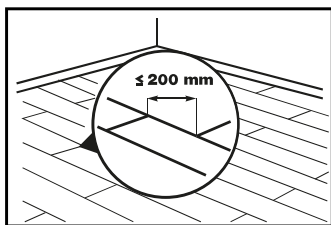
3. Чоксиз пол ёки минерал асосдаги полнинг юзаси намдан ҳимоя қилувчи полиэтилен плёнка билан тўлиқ қопланиши керак. Бунда плёнка тасмасининг учларида бир-бирининг устига камида 200 мм чиқадиган қилиб ётқизилиши керак. Таглик учма-уч ётқизилади, яъни бир-бирининг устига чиқарилмайди.



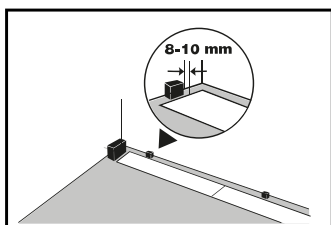
4. Ламинатланган пол қопламасининг элементлари ҳар доим сузиш усули билан ётқизилади.
5. Пол тахталарини юза билан қимирламайдиган қилиб бирлаштиришга (елим, бурама мих, михлар билан) йўл қўйилмайди.



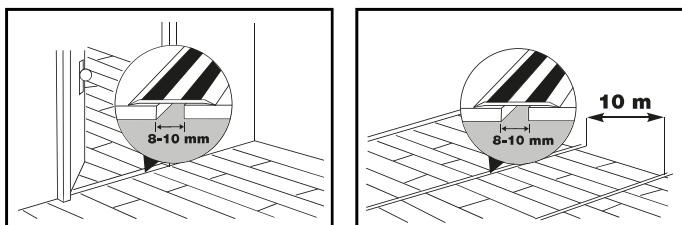
6. Қўшни қатордаги пол тахталари учларининг минимал силжиши -200 мм.



7. Барча қурилиш юзаларидаги компенсация тирқиши -8-10 мм.



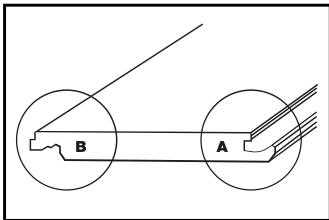
8. Барча эшик ўринлари, ўтиш жойлари, мураккаб шаклли хоналар, шунингдек бўйи ёки эни 10 дан кўп хоналарга ўтиш жойлари/ остоналар ўрнатиш керак.



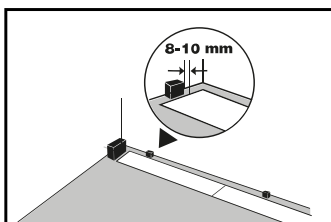
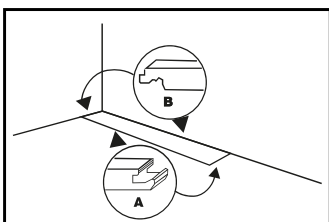
9. Пол тахталарини хонанинг ойнасидан тушадиган ёруғлик пол тахталарининг бўйлама учларига параллел тарзда тушадиган қилиб ётқизиш тавсия этилади. Шунда пол қопламаларининг орасидаги чоклар камроқ сезиларли бўлади.

## Yig'ish jarayoni

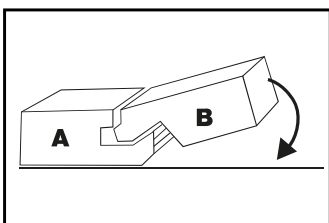
1. Пол тахталарини кўздан кечиринг, улардаги ўйиқ (A) ва қиррани(B) топинг.



Биринчи қаторни хонанинг энг узоқ чап бурчагидан бошлаб ётқизинг. Пол тахталарининг ҳар иккала қиррали тарафларини (B) деворга қарайдиган қилиб ётқизинг. Ётқизишни бошлаш чоғида деворгача бўлган масофага риоя қилиш учун тирговучларни ўрнатинг.

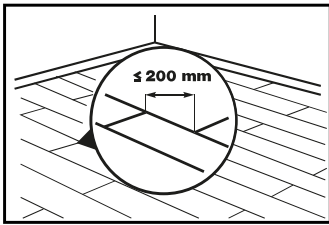


Қаторни пол тахталарини бир-бири билан кўндаланг тарафи билан бирлаштириб қуйидагича йиғинг: биринчи ва ҳар бир кейинги ётқизилган пол тахтасига янги пол тахтасининг қиррасини бурчак остида ётқизилган элементнинг ўйиғига киргизинг. Шундан кейин ётқизиладиган пол тахтасини полга тўлиқ ётадиган бўлгунча тушинг.



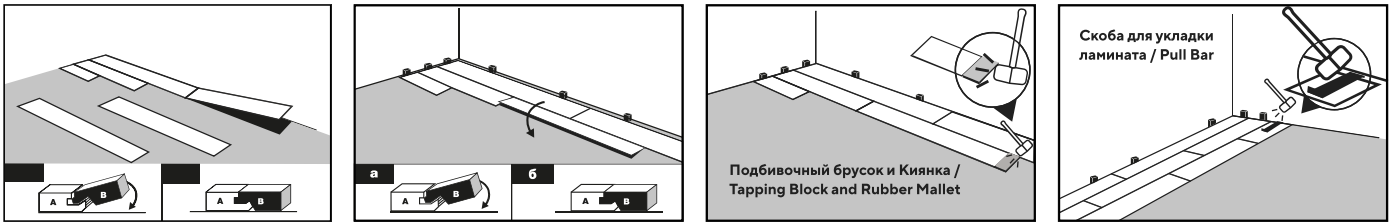
- Биринчи қаторнинг охириги пол тахтасида талаб этиладиган узунликни ўлчанг ва элементни ишора бўйича арраланг. Иккинчи қаторни ётқизишни биринчи қаторнинг охириги пол тахтаси қолдиғи билан, агар унинг узунлиги 200 мм дан кам бўлмаса, бошланг. Барча кейинги қаторларни ётқизишни олдинги қаторнинг пол тахтаси қолдиғи билан бошлаш керак.

**Диққат!** Ётқизиш пайтида ҳар бир кейинги қатор пол тахталарининг энг чекка учлари олдинги қатор пол тахталарининг учларига нисбатан камида 200 мм га силжиган бўлиши керак. Фаскали ва /ёки алоҳида декорли ( масалан плиткага ўхшатилган) қопламаларни ётқизишда силжиш бир текис бўлиши ва фаска ҳамда нақшга мувофиқ бўлишига эътибор қилиш зарур.



3. Иккинчи ва кейинги қаторларни йиғишни қатор пол тахталарини ўзаро кўндаланг тарафи бўйича бирлаштириш билан бошланг.

Қатор йиғилгандан кейин уни бир оз кўтаринг, бурчак остида қиррасини олдинги қаторнинг ўйиғига киргизинг ва қулф қаторнинг бутун узунлиги бўйича тўлиқ бекитилгунча тушинг.

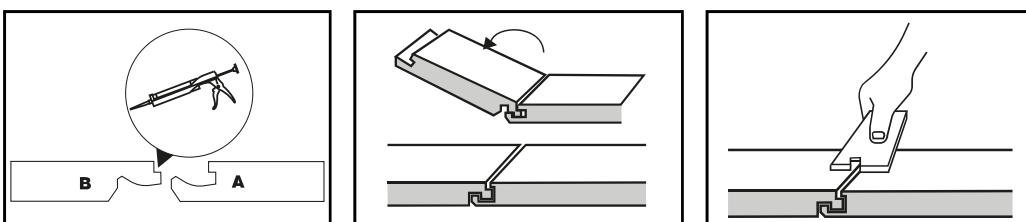


4. Охирги қаторнинг элементларини максимал даражада аниқ кесиш учун:

- девордан 8-10 мм масофада жойлашган пол тахтасининг ёрдамида, охиргидан олдингисига белгилар қўйиб чиқинг;
- бу қаторни қисмларга ажратинг ва қўйиб чиққан белгиларингиз бўйича пол тахталарининг ортиқча қисмларини кесиб ташланг.
- охиргидан олдинги қаторни янги пол тахталари билан қайта ётқизинг;
- кесилган пол тахталари қаторидан охирги қатор сифатида фойдаланинг

## Жамоатчилик ва тижорат учун мўлжалланган хоналарда ётқизиш

Жамоатчилик ва тижорат учун мўлжалланган хоналарда ётқизиш чоғида бундай хоналарга хос ўртача намлик даражасини ҳисобга олиш керак бўлади. Бундай ҳоллар учун элементларни махсус елим билан ёпиштириш назарда тутилган. Ели устки қиррага, элементларни ётқизиш пайтида елим қолдиқлари элементнинг барча бириктирувчи чоклари бўйлаб ташқарига чиқиб қоладиган қилиб сурилади. Пол тахтасининг устки қисмидаги елим қолдиқларини дарров ёки елим бир оз қуригандан кейин кеткизиш мумкин.



Диққат! Елим сурилганидан кейин пол тахталари орасида тирқишлар қолмаганлигига ишонч ҳосил қилинг.

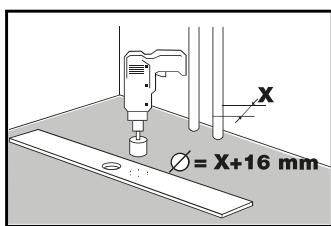
## Эшик Қутилари

Эшик қутиларини ламинатланган пол ва тагликнинг йиғинди баландлиги ҳисобида қисқартириш тавсия этилади. Шундан кейин пол қопламасини пол тахталари эшик қутисининг тагига кирадиган қилиб ётқизиш, бунда пол қопламаси ва девор ва/ёки бошқа пол орасидаги компенсация тирқишига (8-10 мм) риоя қилиш керак. Агар Сиз ётқизишни мана шундай эшик қутисининг олдида тамомлайдиган бўлсангиз, у ҳолда янги пол тахтаси ётқизилган пол тахтасига бир текис қилиб киргизилиши учун, бу қисмда ётқизилган пол тахтасининг чиқиб турган пастки ўйиғидаги лўкидонни искана билан олиб ташлаш зарур бўлади. Бу қисмда бирлаштириш махсус елим билан таъминланади.

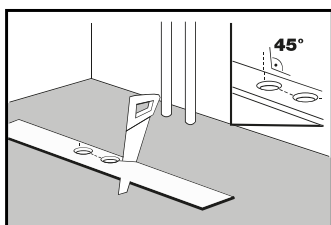
Агар эшик қутиларини, масалан металл қутиларни қисқартиришнинг иложи бўлмаса, ламинатланган пол билан девор ва/ёки бошқа пол орасидаги чоклар чўзилувчан масса билан тўлдирилиши ёки мос келадиган тамомловчи профиллар билан ёпилиши керак.

## Қувурларга мослаштириш

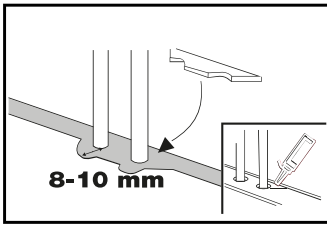
- Қувурларнинг ҳолатини ўлчанг ва компенсация тирқишини ҳисобга олган ҳолда уларни пол тахтасида белгиланг.
- Қувурларнинг диаметридан камида 16 мм га катта ўлчамда тешиклар очинг.



- Пол тахтасининг бир қисмини тешикларга нисбатан 45° бурчак остида арраланг.

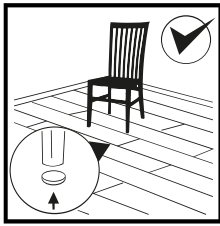


- Арралаб кесиб олинган қисмни бошқаларига мослаштиринг ва ёпиштиринг.

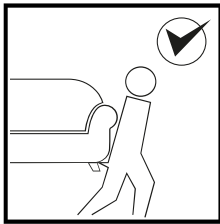


## Ётқизиб бўлгандан кейин Tavsiyalar

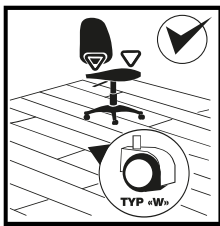
- Мебел оёқларига намат қистирма ўрнатинг



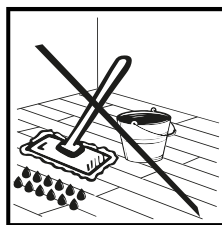
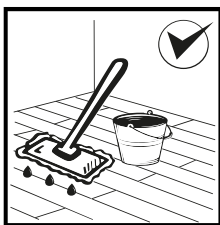
- Оғир мебелни жойидан кўчирганда судраманг, бир оз кўтаринг.



- Диван ва креслоларнинг ғилдиракчалари юмшоқ бўлиши керак.

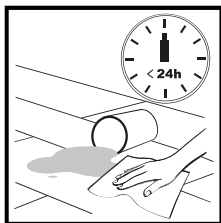


- Полни ҳўл латта билан эмас, балки нам латта билан артинг.

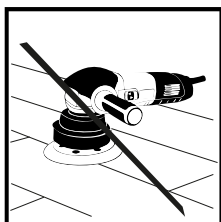


- Полга сув тўкилса уни дарров суртиб ташлаш керак.

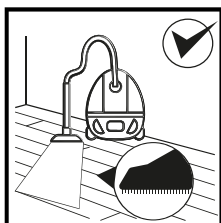




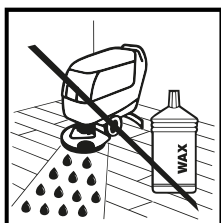
- Пол қопламаларини ишқаланиш натижасида шикастлаши мумкин бўлган абразив ва бошқа воситаларни ишлатманг.
- Полни пардозламанг, мум ёки лок билан қопламанг.



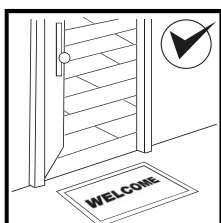
- Қуруқ тозалаш чангютгичларидан фойдаланишга йўл қўйилади.



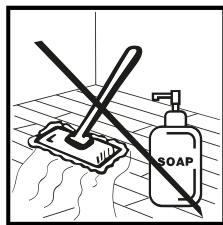
- Намли тозалаш (ювувчи чангютгичлар) учун чангютгичлар ва буғли тозалагичлардан фойдаланишга йўл қўйилмайди.



- Кириш қисмига ифлослик тутувчи гиламчалар тўшаб пол қопламаларини дағал ифлосликлардан асранг.



- Пол қопламалари учун тозалаш воситалари алкоголь ёки сирка асосида бўлиши керак. Шунингдек тозалагич сифатида бензин, тирноқ локини ўчириш воситаси, универсал доф кетказиш воситасидан фойдаланиш мумкин.
- Плёнка ҳосил қилувчи тозалагичлардан фойдаланишга йўл қўйилмайди. Идиш-товоқ ювиш воситалари, суюқ совун ва ҳ.к.з. мана шундай тозалагичлар жумласига киради.



- Агар ламинатланган полларнинг мустаҳкамлигига қарамасдан, шикаст мавжудлиги аниқланса, унча катта бўлмаган шикастланган жойларни бунинг учун махсус мўлжалланган шакллангириш пастаси билан таъмирлаш мумкин бўлади. Пол тахтаси бутунлай ишдан чиққан ҳолда уни мутахассис алмаштириши керак. Зарур бўлса етказиб берувчингизга муурожаат этишингизни сўраймиз.

## Кафолат

1. Ушбу кафолат ётқизиш ва фойдаланиш йўриқномасида назарда тутилган талабларни инобатга олган ҳолда турар жой хоналарида ётқизилган LA MOENA ламинатланган пол қопламаларига татбиқ этилади.
2. Пол қопламаси тахтасидаги ҳимоя қавати ва унинг остидаги декоратив қоғоз қаватининг ейилиши ёки тўлиқ ўчиб кетиши кўринишидаги шикастланиши кафолат ҳолати бўлиб ҳисобланади. Бу шикастланиш яхши сезиладиган бўлиши ва камида 1 см ўлчамга етиши керак.
3. Маиший буюмларнинг тушиши натижасида ҳосил бўлган ёриқлар ва синиқларсиз юзадаги аҳамиятсиз ўйиқлар кафолат ҳолатлари жумласига кирмайди. Ўткир учли буюмларнинг таъсири натижасида юзага келган шикастланишлар ҳам кафолатдан истисно қилинади.
4. Кафолат яққол ташқи шикастланишлар, масалан мебель буюмларининг ишқалаши сабабли ифлосланишлар ёки ўйиқларга татбиқ этилмайди.
5. Кафолат пол қопламаларидан мақсадига мувофиқ фойдаланмаслик, авария, енгиб бўлмайдиган куч ҳолатлари ва турар жой бинолари учун хос бўлмаган ҳолатлар сабабли юзага чиққан зарарларни қопламайди.
6. Кафолат бошқа шахсларга берилиши мумкин эмас, у фақат бевосита олувчига тегишлидир.
7. Шикастланган пол қопламасини ётқизиш ва қисмларга ажратиш харажатлари кафолатдан истисно қилинади.
8. Ишлаб чиқарувчи кафолат ҳолатини эътироф этиш тўғрисида қарор қабул қилингунча ўзининг вакиллари, ёки дистрибьюторларининг вакиллари орқали пол қопламаси ётқизилган объектни ётқизиш ва фойдаланиш талабларига қандай риоя этилганлигини кўздан кечириш ҳуқуқини ўзида сақлаб қолади.

\* Кафолат ламинат юзасининг ейилишига татбиқ этилади

1) синф

2) уйда фойдаланишга кафолат муддати

3) тижорий фойдаланишга кафолат муддати